



Швейцарские семьи перед лицом кризиса – семьи в кризисе?

Эрик Видмер
Кафедра социологии
Женевский университет



**UNIVERSITÉ
DE GENÈVE**

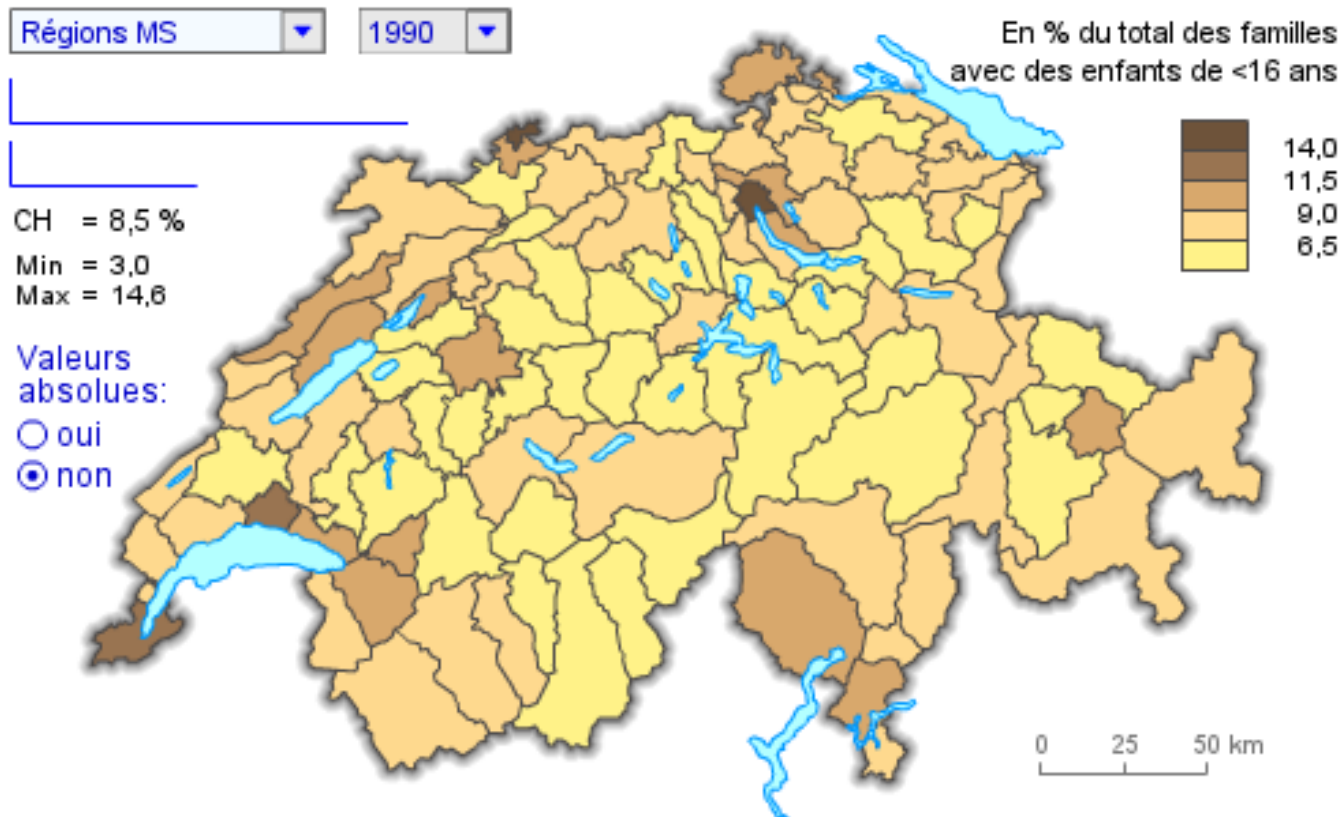
FACULTÉ DES SCIENCES
ÉCONOMIQUES ET SOCIALES

Некоторые значительные демографические изменения (Швейцария)

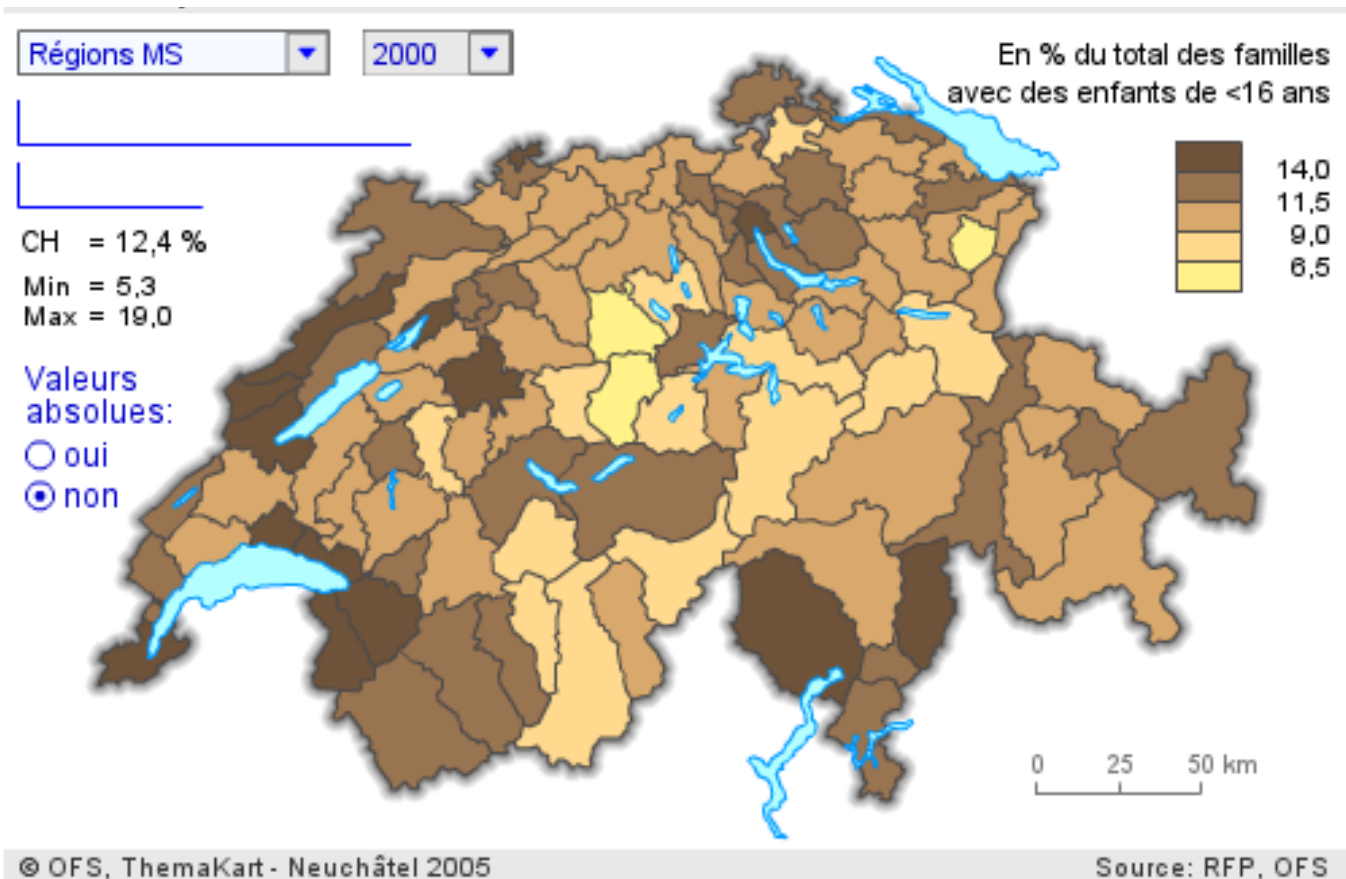
1. Значительный рост уровня разводимости
2. Существенное уменьшение брачности и распространение сожительства
3. Заметное снижение рождаемости
4. Повышение внебрачной рождаемости
5. Увеличение численности неполных и сводных семей

Уровень	1960	1970	1990	2009
Разводимость	13	15	33	48
Брачность	95	87	74	64
Рождаемость	2,44	2,10	1,58	1,48
Внебрачная рождаемость	8	9	11	17

Количество неполных семей, в которых воспитываются дети до 16 лет

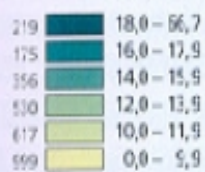


Количество неполных семей, в которых воспитываются дети до 16 лет



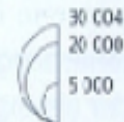
Anteil zusammengesetzter Familien am Total der Familienhaushalte, in %
(mindestens ein Kind hat nicht beide Partner als leibliche Eltern)

Part de familles recomposées dans les ménages familiaux, en %
(au moins un enfant n'a pas les deux partenaires du couple comme parents biologiques)



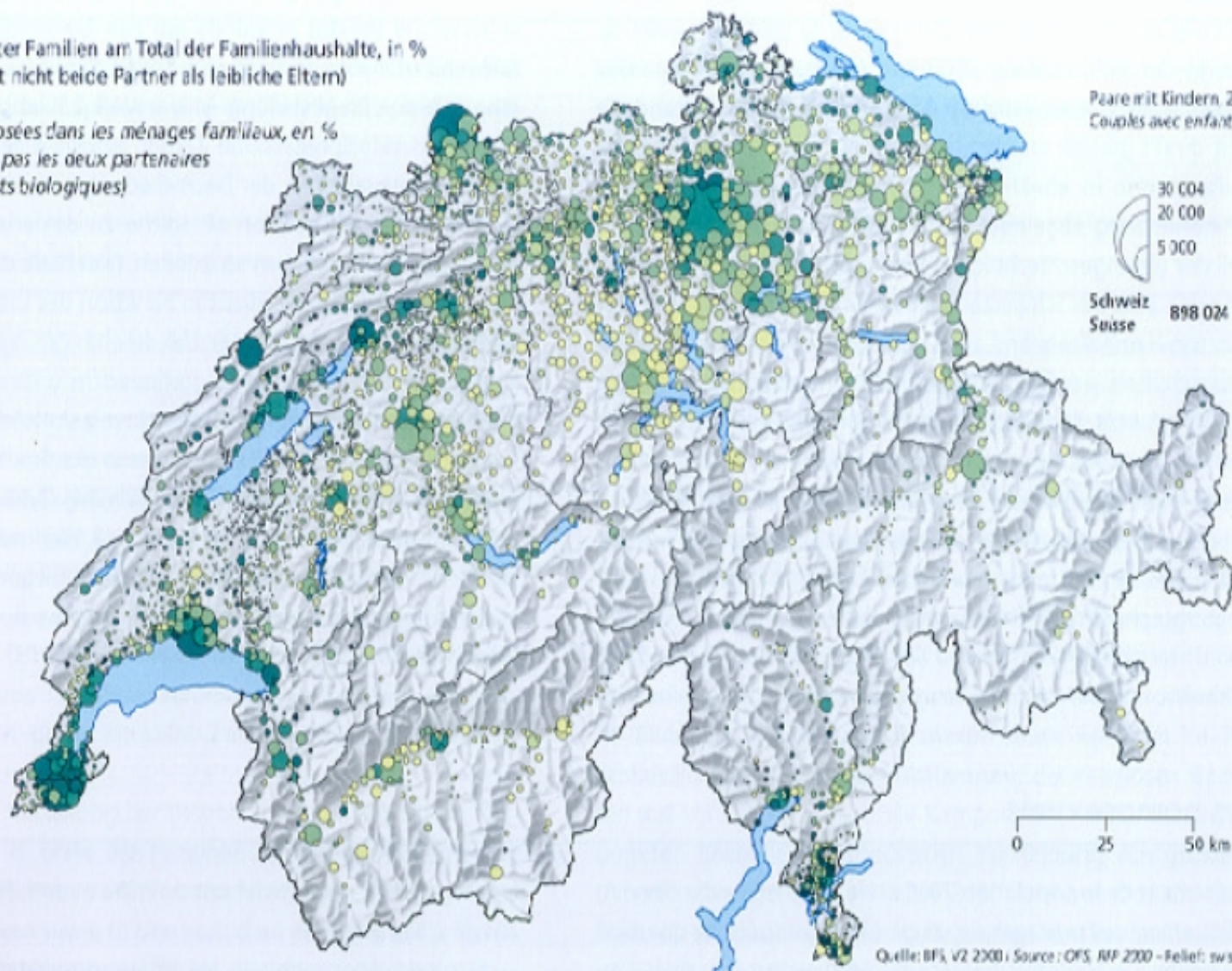
Schweiz
Suisse 12,7%

Paare mit Kindern, 2003
Couples avec enfants, 2003



Schweiz
Suisse 898 024

nach Gemeinden
par commune



Какое влияние оказывают
данные социально-
демографические изменения на
внутрисемейные отношения и
положение детей в семье?

Упадок семьи?

Исследование семьи в Швейцарии

- 1534 проинтервьюированных пар
- Состоящих или не состоящих в зарегистрированном браке
- Различных возрастных групп
- Проживающих в различных регионах
- Принадлежащих к различным социальным группам
- Партнеры проинтервьюированы по отдельности

Некоторые значительные демографические изменения (Швейцария)

1. Значительное повышение уровня разводимости
2. Существенное сокращение брачности и распространение сожительства
3. Заметное снижение рождаемости
4. Распространение семей, где работают оба супруга
5. Увеличение численности неполных и сводных семей

Уровень	1960	1970	1990	2002
Разводимость	13,0	15,3	33,2	48,3
Брачность	950	872	744	645
Рождаемость	2,44	2,10	1,58	1,48
Профессия			1/2	2/3

Важнейшие проблемы, с которыми сталкиваются пары Швейцарии

Существенная нехватка общения, сложности в выражении собственных чувств	62 %
Разногласия и проблемы в сексуальных отношениях	45 %
Проблемы в отношениях с родственниками супруга	37 %
Сложности с адаптацией к партнеру, его личности и образу жизни	36 %
Проблемы, связанные с частыми отъездами супруга	30 %
Глубокое эмоциональное разочарование, вплоть до исчезновения интереса друг к другу	27 %
Сложности согласования профессиональных и семейных ролей	27 %

Серьезные разногласия по вопросу распределения домашних обязанностей и обязанностей по воспитанию детей	23 %
Серьезные сложности при формировании общего уклада жизни и привычек	20 %
Существенные разногласия при выборе способов проведения свободного времени	19 %
Значительные различия в религиозных и мировоззренческих вопросах, а также в вопросах воспитания детей	18 %

Проблема супружеской неверности	11 %
Существенные разногласия относительно планов на совместное будущее	15 %
Проблемы алкогольной или наркотической зависимости	7 %
Разногласия по поводу денежных трат	9 %
Серьезные разногласия в отношении принятия решения о рождении ребенка и количестве детей	7 %
Сексуальное насилие	6 %
Физическое насилие	5 %
Другие серьезные проблемы	8 %

Подводя итог

- Одна из четырех пар сталкивается в настоящее время с тремя и более серьезными проблемами
 - Четыре из десяти пар сталкиваются в настоящее время с двумя и более серьезными проблемами
 - Одна из четырех пар столкнулась с пятью и более серьезными проблемами на протяжении своего существования в качестве семьи
 - В одной из трех пар имеют место серьезные и частые ссоры
-

Причины проблем

- Построение повседневных отношений в условиях культуры, где господствует ценность романтической любви
 - Слабая институционализация пар и семей
 - Противоречие между общими целями и способами их достижения
 - Противоречие между индивидуализмом и стремлением к объединению
 - Противоречие между стремлением к равноправию и неравенством
-

Модели организации отношений в паре или семье

Союз-крепость (16%)

- Главная ценность – единство мнений и сплоченность пары
 - Индивидуальные интересы подчинены семейным
 - Четкое распределение ролей в зависимости от пола супруга
 - Социальная интеграция семьи осуществляется одним из партнеров
-

Союз-ассоциация (29%)

- Главная ценность – личная автономия партнеров
 - Приоритет индивидуальных интересов над семейными
 - Роли распределяются не по половому признаку
 - Высокая ценность контактов с внешним миром
-

Союз-кокон (15%)

- Главная ценность – забота и чувство защищенности
 - Индивидуальные интересы подчинены семейным
 - Равенство обязанностей супругов
 - Стремление защитить «свое гнездо» от внешнего воздействия
-

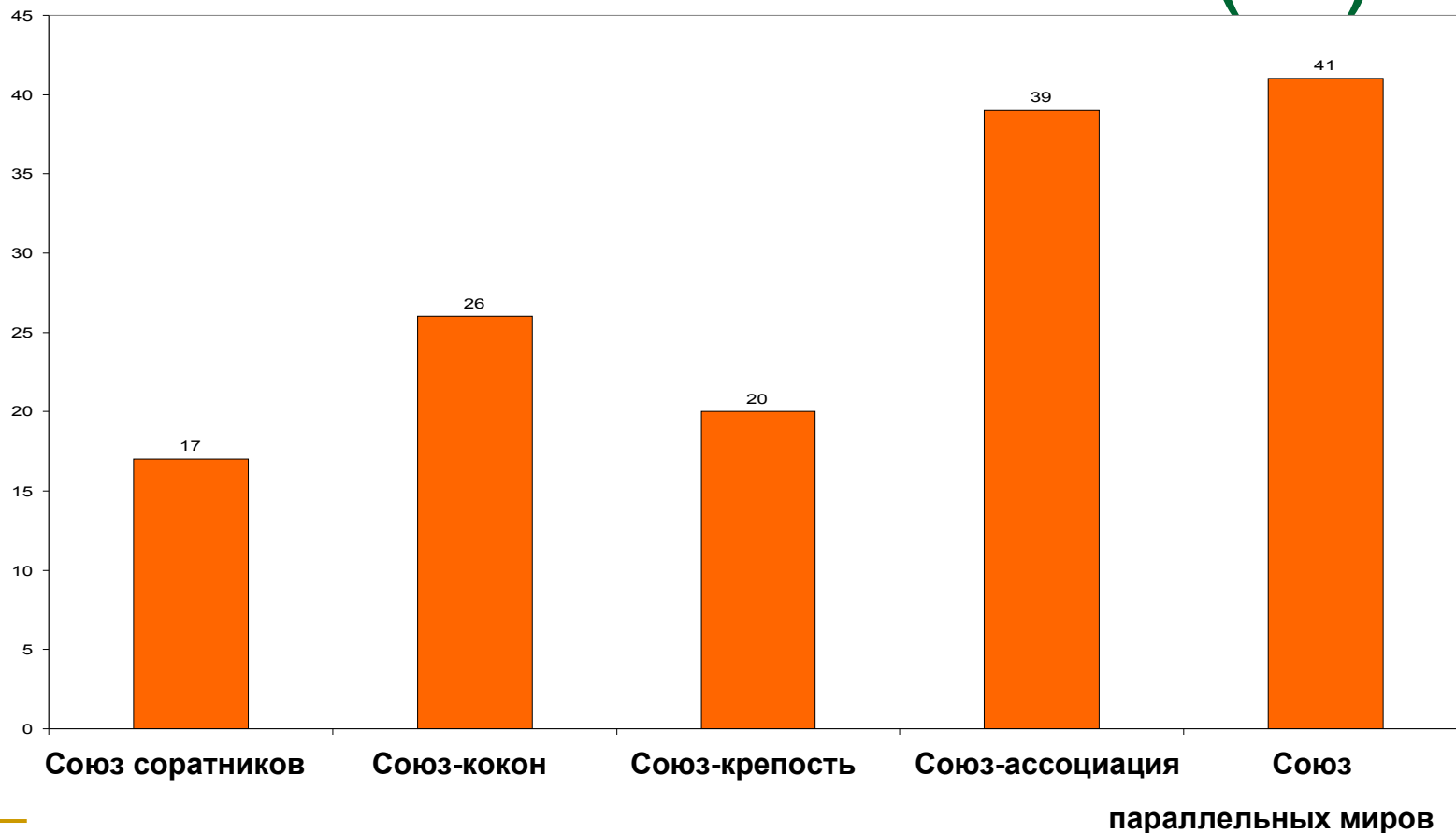
Союз соратников (17%)

- Главная ценность – стремление разделить общую судьбу, духовная близость
 - Согласованность индивидуальных и семейных интересов
 - Гибкость в распределении обязанностей
 - Активное участие в общественной жизни
-

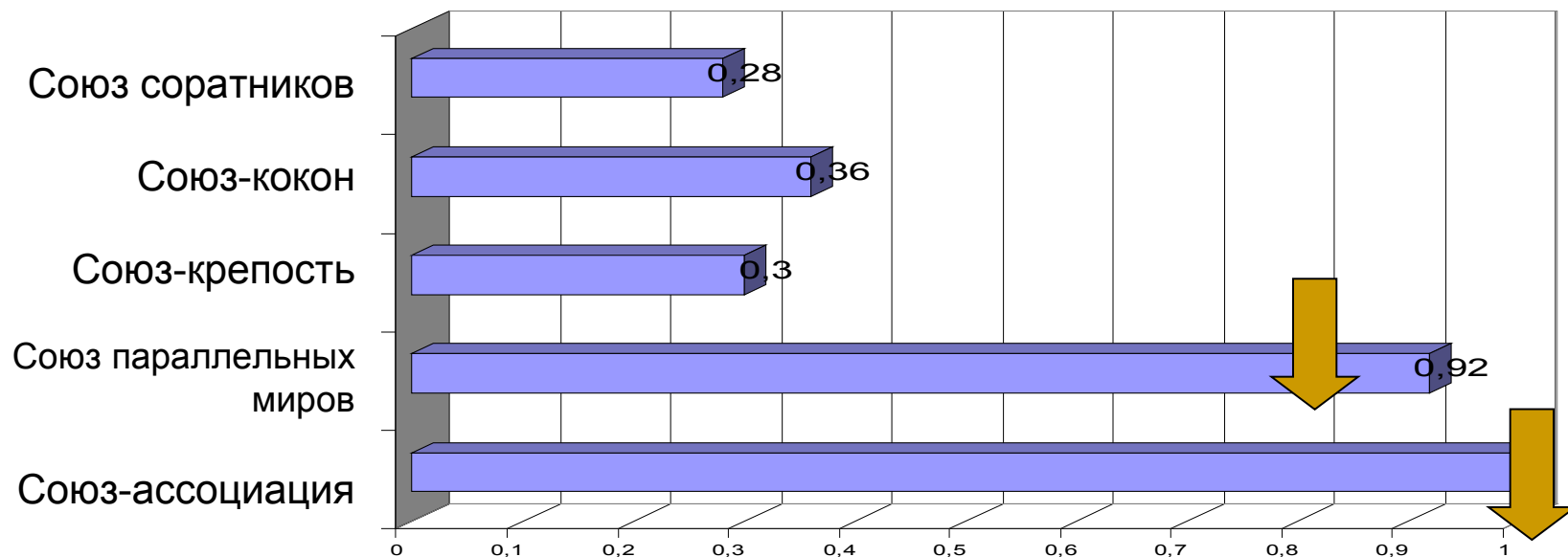
Союз параллельных миров (24%)

- Главная ценность – удобство и порядок
 - Заинтересованность в сохранении союза сочетается с неким безразличием друг к другу
 - Жесткая половая дифференциация ролей
 - Изоляция от внешнего мира
-

Проблемы внутри различных моделей организации взаимоотношений в семье (%)



Какие из пар распадутся 5 лет спустя?



Благодарю за внимание!

- **Источники:**

- <http://www.edwidmer.org/>
- <http://www.bfs.admin.ch/bfs/portal/fr/index.html>
- <http://www.unige.ch/ses/socio/rechetpub/recherchescientifique/famrecomp.html>

- Келлерхаль Ж., Видмер Э. (2005). *Швейцарские семьи. Новые формы союзов*. Lausanne, Savoir suisse.

